

Dossier  
pédagogique



# **Bruxelles en cartes**

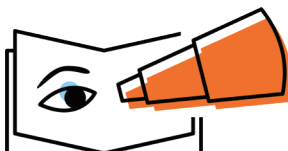
## ***Comment lire les inégalités sociales***

Bénédicte Verschaeren

Réalisations 2024 - *Espaces de vie et vivre ensemble*

---

1001 idées pour une  
alphabétisation  
émancipatrice





# « 1001 idées pour une alphabétisation émancipatrice »

## Une collection produite par le centre de documentation du Collectif alpha

Le Collectif d'alphabétisation développe ses activités selon deux axes. D'une part, un travail d'alphabétisation proprement dit, d'autre part un travail de développement et de promotion d'une alphabétisation de qualité.

➤ **En ce qui concerne l'axe « alphabétisation »**, ses objectifs sont de permettre aux adultes d'apprendre à parler, lire, écrire, calculer, ... pour se débrouiller dans la vie quotidienne et atteindre leurs différents objectifs personnels, mais aussi pour acquérir des capacités de réflexion et d'analyse pour comprendre et participer à la transformation des rapports sociaux, économiques, politiques et culturels afin d'établir une société juste et démocratique.

➤ **En ce qui concerne l'axe de promotion**, ses objectifs sont de produire, de diffuser et de mettre à la disposition de tous, via un centre de documentation et des actions de formations de formateurs, les outils nécessaires pour mener à bien leurs actions.

Les réalisations de la collection « 1001 idées pour une alphabétisation émancipatrice » s'inscrivent dans le deuxième axe de notre action et en articulation avec les pratiques menées dans le premier axe.

Le centre de documentation met en effet à la disposition de toutes près de 13.000 ressources. De nombreux outils pédagogiques du monde de l'édition sont peu en phase avec l'alphabétisation populaire. Nous avons souhaité au fil des années apporter ces outils manquants en les créant. Pour ce faire, nous avons développé la collection « 1001 idées pour une alphabétisation émancipatrice » au sein de laquelle nous créons les ressources pédagogiques spécifiques au secteur de l'alphabétisation populaire.

Il s'agit d'offrir des ressources en alphabétisation dans une visée émancipatrice qui répondent au mieux aux questions de ses lectorices actuelles et potentielles. Pour ce faire, nous créons des outils, des démarches pédagogiques, des analyses et/ou études autour de questions citoyennes, problématiques relevées auprès des actrices de l'alphabétisation.

Pour rendre ces créations visibles, lisibles, exploitables et accessibles, elles sont proposées à la fois dans leur version physique dans notre centre de documentation et téléchargeable depuis notre catalogue en ligne.





# Contenu du dossier pédagogique

« 1001 idées pour une alphabétisation émancipatrice »  
Une collection produite par le centre de documentation  
du Collectif alpha

<b>1. Contexte et enjeux de la démarche</b>	<b>p3</b>
Contexte de création de la démarche	p3
Enjeux de la démarche	p4
Une démarche en 7 étapes	p5
<b>2. La démarche</b>	<b>p6</b>
Compétences développées	p6
Séance 1 : Moi à Bruxelles	p8
Séance 2 : Création collective d'une carte de Bruxelles	p12
Séance 3 : Lire de vraies cartes	p16
Séance 5 : Approche sociologique par les cartes en région Bruxelles-Capitale : Les espaces verts	p23
Séance 6 : Approche sociologique par les cartes en région Bruxelles-Capitale : La densité de la population	p27
Séance 7 : Analyse de nouvelles cartes, expressions et revendications : Comment améliorer son quartier ?	p30
<b>Quelques références bibliographiques</b>	<b>p35</b>



# 1. Contexte et enjeux de la démarche

## CONTEXTE DE CRÉATION DE LA DÉMARCHE

**Nous proposons une démarche en sept séances pour mieux comprendre les inégalités en Région Bruxelloise à travers une analyse sociologique de l'espace fondée sur la lecture de cartes. Cette démarche a été vécue par des apprenant.e.s du Collectif Alpha de Molenbeek.**

Nous, formatrices et formateurs au Collectif Alpha, entendons souvent les apprenant.e.s s'exprimer sur la commune de Molenbeek par ces propos : « *Molenbeek, c'est sale. Personne n'aime Molenbeek. Il y a beaucoup de problèmes à Molenbeek* ». Nombreux souhaitent déménager, changer de commune. Il est intéressant de questionner ces constats.

Cette vision peu positive nous pousse à proposer d'élargir leurs représentations aux autres communes de la région Bruxelloise. En effet, toutes les communes de la région Bruxelles-Capitale ne sont pas logées à la même enseigne. Molenbeek est une des communes les plus pauvres, surpeuplée, ayant le taux de chômage des jeunes le plus important, et possède peu d'espaces verts. La densité de la population, par exemple, est très différente à Uccle et Molenbeek, comment se fait-il ? Quelles en sont les conséquences ?

Nous pensons qu'il est important de se pencher sur une autre vision, une vision globale de la Région Bruxelloise, avec des portes d'entrée variées qui donnent une autre analyse de ces territoires. Donner des clés de compréhension, les lire, les analyser permettra à chacun.e de questionner ses représentations et de se construire des outils pour tenter de mieux comprendre la réalité et d'agir sur elle.

Nous partirons donc des représentations de Bruxelles, en nous posant la question : comment vit-on Bruxelles ? Chaque personne tentera de créer d'abord sa propre carte mentale, de l'expliquer aux autres et ensuite de se confronter à de vraies cartes pour les comprendre et les analyser. Ainsi, par l'intermédiaire d'analyses de cartes, nous proposerons un travail de compréhension et d'analyse des inégalités dans la ville.

Les cartes donnent de façon visuelle des analyses sociologiques. Formes, couleurs et lignes donnent sens à ses contenus pour ceux qui les décryptent. Elles seront la base du travail de lecture de tous ces

documents. Rendre accessible ces éléments d'analyse urbaine à la population qui suit les cours chez nous s'inscrit dans le cadre de l'alphabétisation populaire, ainsi que dans notre approche de l'émancipation que nous défendons au sein du Collectif Alpha. Exclure le public populaire d'un débat qui serait réservé à la classe des intellectuels serait contraire à notre action.

Dès lors, nous proposons une démarche qui, au fil des séances, permettra de lire les cartes, de se positionner par rapport à leurs contenus et ainsi de voir et de comprendre les inégalités en Région Bruxelloise pour pouvoir mieux lutter contre elles.

## ENJEUX DE LA DÉMARCHÉ

On peut résumer ainsi les principaux enjeux de la démarche :

Les enjeux principaux de cette démarche sont de pouvoir lire et analyser des cartes sociologiques complexes pour assurer une participation active et critique à la vie bruxelloise. Les différents enjeux peuvent se décliner ainsi :

- Pouvoir lire, comprendre, analyser des cartes sociologiques dont le contenu appartient à la vie quotidienne.
- Pouvoir réfléchir à partir de concepts sociologiques aux enjeux de société qui se posent en ville.
- Pouvoir analyser des données objectives pour découvrir et comprendre les inégalités économiques qu'elles reflètent.
- Pouvoir mieux comprendre les inégalités urbaines pour mieux se positionner et agir contre elles.
- Pouvoir développer une vue globale de la Région Bruxelloise par une analyse plus large que le quartier dans lequel chacun.e habite, en côtoyant des aspects nouveaux auxquels le groupe est peu habitué afin de devenir plus critique sur les analyses sociales d'aujourd'hui.

## UNE DÉMARCHE EN SEPT ÉTAPES

Dans un premier temps, nous allons susciter la création d'une carte mentale de Bruxelles pour chaque membre du groupe à partir des lieux qu'il aime, des lieux qu'il fréquente. Cela débouchera sur la création d'une carte collective de Bruxelles, en grand format de quatre mètres sur quatre, avec tous les éléments importants pour chacun.e et pour le groupe.

Partant de cette représentation, nous aborderons ensuite des cartes sociologiques.

Aborder des concepts n'est pas facile dans notre travail. Lire une carte est encore plus complexe. La lecture d'une carte et sa compréhension sont les produits de notre scolarité, scolarité basée non seulement sur un certain nombre d'années, mais également sur des apprentissages cognitifs qui permettent de passer du particulier à l'universel<sup>1</sup>, c'est-à-dire d'acquérir des codes basés sur l'abstraction dont la lecture des cartes fait partie.

Ces sept séances sont organisées selon un schéma partant des représentations personnelles pour déplier petit à petit une approche socio-logique du territoire bruxellois.

Ces animations ont été réalisées avec un groupe du Collectif Alpha de Molenbeek dont la plupart des membres habitent la commune ou les communes limitrophes possédant des caractéristiques socio-économiques similaires. Le lieu de l'association et le lieu d'habitation des apprenant.e.s déterminent leurs représentations et analyses.

- Séance 1 : Moi à Bruxelles. Réflexion sur les lieux connus, fréquentés, appréciés à Bruxelles. Première approche de lecture de cartes.
- Séance 2 : Créer sa carte de Bruxelles collectivement. Création en grand format d'une carte collective.
- Séance 3 : Lire des cartes. Les 19 communes.
- Séance 4 : Approche historique, c'était comment chez moi avant ?
- Séance 5 : Approche sociologique par les cartes en Région Bruxelles-Capitale, analyse de la carte des espaces verts.
- Séance 6 : Approche sociologique par les cartes en Région Bruxelles-Capitale, analyse de la carte de la densité de la population.
- Séance 7 : Analyse de nouvelles cartes, expression et revendications : comment améliorer son quartier ?

---

1 : ➤ Anne Chevalier, *Partir du terrain de l'élève sans y camper*. Les Actes du Colloque : L'alphabétisation c'est apprendre et changer. Colloque organisé par Le Collectif Alpha en collaboration avec la CGé, mai 2013 à l'occasion des 40 ans du Collectif Alpha.

➤ Patrick Michel, Marie Fontaine, *L'analphabétisme et ses conséquences cognitives*. 1001 idées pour enrichir sa pratique en alphabétisation, Réalisation du Centre de documentation du Collectif Alpha, 2014

## 2. La démarche

### Compétences développées

Ces compétences sont organisées en catégories qui correspondent aux finalités de l'alphabétisation populaire comme décrites par Lire et Ecrire dans son cadre de référence pédagogique<sup>2</sup> :

#### **DES COMPÉTENCES D'ÉDUCATION POPULAIRE DE COMPRÉHENSION DU MONDE, DE RÉFLEXION ET DE PARTICIPATION CITOYENNE**

- Oser dire ses opinions.
- Se situer et situer ses savoirs.
- S'autoriser à prendre le temps d'observer et de s'emparer de documents complexes, non familiers.
- Réfléchir, (se) questionner, chercher : observer et analyser différents documents. Réfléchir à partir de cartes aux enjeux de société
- Faire des liens entre ses propres connaissances et une analyse proposée par des instituts reconnus (ULB, KUL, UCL ...)
- Construire ensemble : prendre la parole dans un groupe, écouter les membres du groupe, échanger et partager ses connaissances, ses expériences, ses opinions dans le groupe, affirmer son point de vue, son ressenti, le verbaliser, l'argumenter.

---

2 : Aurélie Audemar et Catherine Stercq (coord.) *Balises pour l'alphabétisation populaire. Comprendre, réfléchir et agir le monde*. Lire et Ecrire, 2017.

- Comprendre le monde : comprendre la complexité de la ville au travers des cartes, approcher une analyse sociologique par leur intermédiaire.
- Transformer, agir : analyser des documents complexes pour mieux questionner ses représentations et agir sur la réalité.

### **DES COMPÉTENCES DE DÉVELOPPEMENT COGNITIF ET D'ACQUISITION DE STRATÉGIES NÉCESSAIRES À TOUT APPRENTISSAGE DE LA LECTURE, DE L'ÉCRITURE ET DE LA LANGUE PARLÉE.**

- Voir, observer
- Émettre des hypothèses
- Donner du sens
- Faire des liens
- Questionner
- Synthétiser

### **DES COMPÉTENCES EN LANGUE ORALE, ÉCRITE ET MATHÉMATIQUE**

- Oral : exprimer ses connaissances, exprimer un ressenti
- Lecture – Ecriture : lire des cartes, donner du sens aux codes des couleurs, formes et traits
- Maths : travailler l'abstraction, analyser la signification d'éléments graphiques et mathématiques

# Séance 1 : Moi à Bruxelles

## OBJECTIFS GÉNÉRAUX

- Partir des connaissances, des ressentis, des représentations
- Construire sa propre carte de Bruxelles
- Parler, s'exprimer sur « *son Bruxelles* »

## MATÉRIEL

- Feuilles A3, une par apprenant
- Plusieurs marqueurs : bleu, rouge, noir, + d'autres couleurs
- Cartons de couleurs de format un quart d'A4
- **Annexe 1** : "*Je ne me suis jamais perdue*", Texte de la brochure de juin 2008 de l'Atelier Récit de Vie du Collectif Alpha
- **Annexe 2** : Un extrait du livre d'Eric de Kuyper, *Le chapeau de tante Jeannot, souvenirs d'une enfance bruxelloise*

## DÉROULEMENT

### 1. Nous annonçons les intentions de la séance :

*« Nous allons réfléchir à différents endroits de la ville que nous connaissons. »*

### 2. Nous débutons avec la question :

*« Quels sont les lieux que vous aimez, que vous fréquentez à Molenbeek ? à Bruxelles ? »*

Après un temps de réflexion pour chacun.e, nous proposons un tour de table, et notons chaque lieu sur un carton de couleur format un quart d'A4.



### 3. Chaque membre du groupe reçoit une feuille A3 vierge.

Nous demandons à chaque personne de pointer le Collectif Alpha avec un gros point rouge au centre de la feuille, ensuite de dessiner le canal en bleu, de mettre une croix noire pour la Grand-Place, de tracer le contour de Bruxelles en noir, et enfin de tracer un triangle de la couleur de son choix pour son habitation.

Nous sommes dans une approche totalement subjective, la distance entre ces lieux est également subjective. Cette démarche se rapproche de celle menée par Mohamed Boughali et Germaine Tillion rapportée dans leur livre « *Les représentations de l'espace chez le Marocain illettré* »<sup>3</sup>.

### 4. Chaque personne vient choisir un ou plusieurs cartons de couleur format un quart d'A4 reprenant un lieu qu'il ou elle avait énoncé suite à la question :

« *Quels sont les lieux que vous aimez, que vous fréquentez à Molenbeek ? à Bruxelles ?* »

Chaque personne vient le(s) placer sur sa propre carte.

Voici quelques productions d'apprenants d'un groupe du Collectif Alpha, illustrant la variété de représentations personnelles de l'espace :



3 : ↗ Boughali Mohamed, Tillion Germaine, *Les représentations de l'espace chez le Marocain illettré*, Afrique Orient, 1988.

↗ Voir aussi une analyse de ce livre dans : Patrick Michel, Marie Fontaine, *L'analphabétisme et ses conséquences cognitives. 1001 idées pour enrichir sa pratique en alphabétisation*, Réalisation du Centre de documentation du Collectif Alpha, 2014

### 5. Mise en commun :

Chaque personne a réalisé une carte et l'a affichée au tableau. Chacun.e raconte sa production. Ensuite, collectivement, le groupe commente le travail.

### 6. Nous proposons ensuite de se mettre d'accord collectivement sur un élément de synthèse :

Quel titre donner pour l'ensemble des réalisations ?

### 7. Prolongement possible selon les niveaux :

Il est possible de terminer la séance par la lecture de deux textes sur des endroits dans la ville, comme par exemple :

➤ Récit de vie « *Chaussée de Gand* » (➤ **Annexe 1**).

#### "Chaussée de Gand" : Texte de la brochure de juin 2008 de l'Atelier Récit de Vie du Collectif Alpha

*Je ne me suis jamais perdue !*

Quand je suis arrivée en Belgique en 1998, je sortais toujours avec ma tante et mes cousines.

Depuis 2003, je connais mon quartier. Mais je n'aime pas sortir seule. Et puis j'aime rester dans mon quartier.

Mes copines se moquent gentiment en disant que mes sorties se limitent aux trajets : chaussée de Gand - maison, maison - chaussée de Gand.

Karima

➤ Un extrait du livre d'Eric de Kuyper, *Le chapeau de tante Jeannot, souvenirs d'une enfance bruxelloise*, Ed Labor 1996, pp 162-163 (➤ **Annexe 2**).

#### Le naturel

Le soir venu, elle ne pouvait tenir en place à la maison, chez elle. Il fallait qu'elle sorte. Avec son mari, elle allait ainsi plusieurs fois par semaine en ville pour soit aller voir un opéra, soit assister à un concert, un film ou un spectacle de variétés à l'Ancienne Belgique. Ou aller boire un verre, de préférence dans un endroit où il y avait aussi des attractions, comme au *Métropole* ou au *Palace*.

Le soir venu, oncle Alphonse, qui la connaissait comme sa poche, émergeait de ses comptes et suggérait, comme es passant : « Qu'en penses-tu, Jeannot, si on faisait un petit tour en ville ? » Il ne lui fallait pas plus, et en deux temps, trois mouvements, elle sautait dans sa nouvelle

robe, passait le rouge sur ses lèvres déjà bien rouges, « houppait » ses joues avec un nuage de poudre de riz, et voilà : elle était prête. Non qu'elle craignit que Fons ne change d'avis, mais parce qu'elle n'avait pas le désir de consacrer plus de temps qu'il ne fallait à se faire une beauté. Ce qui expliquait que le rouge à lèvres avait parfois un peu dérapé, que les sourcils étaient parfois dessinés de façon inattendue, et que la poudre s'étalait en plaques inégales sur ses joues. Car elle se maquillait parfois sans lunettes et elle était plutôt myope. Qu'importe, elle concluait joyeusement : « On dira que c'est beau comme ça ! » Et quand oncle Alphonse lui faisait critique concernant un détail un peu fantaisiste, elle répondait : « C'est pour faire plus naturel ! »

Il faisait semblant de grogner et de s'impatienter :  
« Jeannot, mets ta culotte, on va en ville ! »

Bras dessus, bras dessous, ils descendaient ainsi vers le centre-ville par la rue de Ribaucourt, la chaussée de Gand, la rue de Flandres. Et en route, elle s'achetait les pralines qu'elle mangerait durant le spectacle ou le film.

- Tu vas encore avoir une indigestion cette nuit, prophétisait oncle Alphonse. Ça, elle le savait aussi d'expérience. Mais c'était un risque à prendre.

- J'ai le foie fragile, expliquait-elle. Mais ce n'est pas une raison pour s'interdire les plaisirs de la vie, ajoutait-elle tout bas

- Je pense bien que tu as le foie fragile. Moi, après avoir mangé une livre de pralines - il exagérait autant que sa femme ! - J'aurais aussi le foie fragile.

La nuit mouvementée faisait aussi partie des histoires racontées à la famille : « Julienne, tu ne peux pas t'imaginer. J'étais malade comme un chien. Tout ce qu'il y avait dans le corps voulait en sortir. C'est mon foie. Toi, tu peux t'estimer heureuse de ne pas avoir ces problèmes. Et je sais qu'avec l'âge, ça ne va pas s'améliorer. Enfin, on ne vit qu'une fois, et ce qu'on a eu, on l'a eu. »

Parce qu'il faisait un temps superbe ou parce que, au contraire, il faisait bien froid ou qu'il pleuvait à torrents, ils allaient encore prendre un verre après le film ou le spectacle au Monico-Bourse, au Cap-Nord, au Chevalier Marin ou à l'Hulstkamp.

Après la lecture, par nous ou par les apprenants, deux questions liées au thème de la séance sont débattues collectivement :

« *Que pense-t-on de ces récits ?* »

« *Quels cartons pourrait-on ajouter sur nos feuilles A3 ?* »

## Séance 2 : Création collective d'une carte de Bruxelles

### OBJECTIFS

- Créer collectivement une carte de la Région Bruxelles-Capitale
- S'approprier cet outil de lecture
- Se situer et situer différents endroits connus sur un plan

### MATÉRIEL

- Les cartes individuelles en format A3 réalisées lors de la séance précédente
- **Annexe 3** : Plan de la région Bruxelloise : plan de grande dimension. L'idéal serait d'utiliser une carte encore plus grande (à peu près 2m).
- Papier Kraft, grand format 4m x 4m
- Peinture acrylique
- Pinceaux
- Un crayon noir
- Petites photos de lieux énoncés par les apprenants lors de la séance précédente, photos que nous aurons trouvées sur internet.



## DÉROULEMENT

### 1. Nous annonçons les intentions de cette séance :

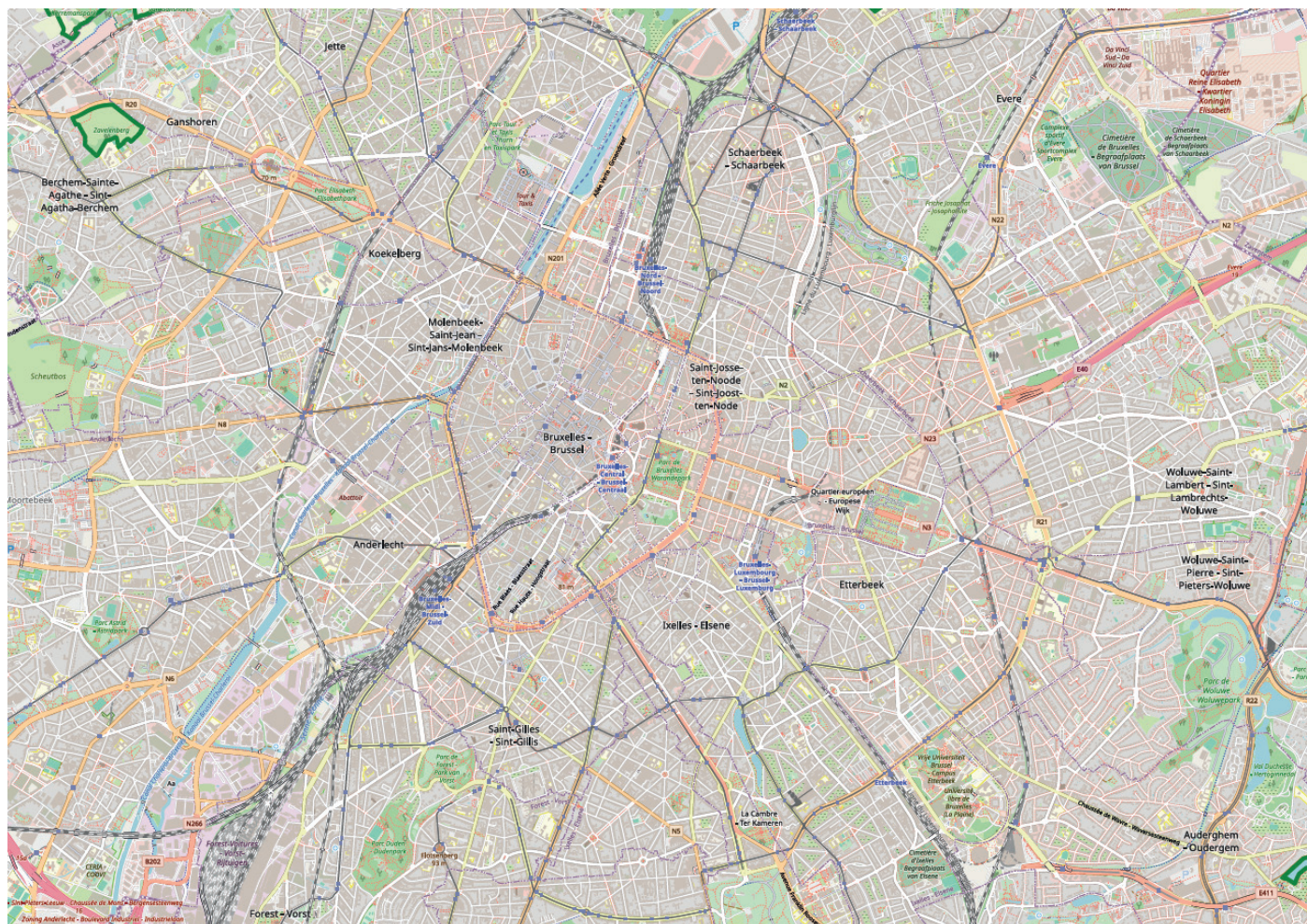
« Nous allons réaliser collectivement une carte de Bruxelles ».

### 2. Le groupe se remémore les lieux cités lors de la séance précédente :

Chaque personne relit sa carte réalisée sur A3 avec les quatre lieux tracés ainsi que les lieux choisis individuellement et notés sur les cartons de couleur.

### 3. Nous affichons le grand plan de Bruxelles (↗ Annexe 3).

Nous invitons le groupe à repérer collectivement le canal, la Grand-Place, l'association. Ensuite, chaque personne cherche sur la grande carte les autres lieux qui se trouvent sur sa carte individuelle, son domicile, ainsi que les lieux qu'il ou elle aime, fréquente...



Source : [OpenStreetMap.org](https://www.openstreetmap.org)

#### **4. Mise en commun :**

Chacun compare sa carte avec le plan de Bruxelles. C'est un moment important de confrontations entre les représentations de l'espace de chaque personne. C'est un moment de conflit cognitif porteur d'apprentissages à condition qu'il soit bien verbalisé collectivement. En effet, le moment de mise en commun suscite beaucoup d'étonnements, de comparaisons, de questionnements, de réflexions... Il est important de bien préciser qu'il n'y a pas de mauvaises cartes : il y a simplement des cartes subjectives et des cartes réalisées par des professionnels.

#### **5. Réalisation d'une carte collective en grand :**

Nous disposons un grand papier Kraft de quatre mètres sur quatre sur le sol afin d'avoir un espace bien plat, pas de table, quelques chaises sont éventuellement à disposition. Le plan de Bruxelles grand format se trouve toujours affiché dans le local.

Une personne trace au crayon sur le papier kraft le contour de la Région de Bruxelles-Capitale, une autre le canal également au crayon, une troisième la Grand-Place.

Lorsque le groupe est d'accord avec le tracé, quelqu'un s'empare des couleurs (peinture acrylique) passe au noir les limites de la région, en bleu le canal, en noir la Grand-Place.

Ensuite, quelqu'un ajoute le lieu de l'association, puis chaque personne trace une croix indiquant son habitation.

Cette étape constitue une transition intéressante entre la subjectivité individuelle et l'abstraction codée de la carte établie par des professionnels. Elle permet un début d'appropriation du code abstrait par les personnes du groupe et constitue ainsi une première étape vers la maîtrise de la lecture de vraies cartes.



**6. Nous aurons cherché sur internet des photos des lieux que chaque personne a énoncés aux séances précédentes.**

Elles sont disposées sur une table, à chacun.e de venir les choisir et de les positionner sur notre carte collective.

Voici la production d'un groupe du Collectif Alpha :



**7. Nous proposons ensuite une lecture collective de la carte.**

Chaque personne à son tour lit ou dit un élément qui se trouve sur la carte. On continue tant qu'il y a des choses à dire.

**8. Pour terminer, chaque personne dit un mot sur la séance passée ensemble, sur ce qu'elle a découvert et appris.**

# Séance 3 :

## Lire de vraies cartes

### OBJECTIFS

- Découvrir collectivement quatre cartes de la région bruxelloise situant les 19 communes
- Comprendre la signification d'éléments graphiques présents sur des cartes

### MATÉRIEL

**Annexe 4** : Quatre cartes différentes de la Région bruxelloise représentant les 19 communes, en version papier. Toutes ces cartes sont libres de droit, n'hésitez pas à en utiliser d'autres que vous jugeriez meilleures.

### DÉROULEMENT

**1. Nous annonçons que cette séance sera consacrée à la découverte de cartes de la Région Bruxelles-Capitale où sont situées les dix-neuf communes.**

**2. Pour faire le lien avec la séance précédente, nous proposons de relire collectivement la carte réalisée ensemble.**

**3. Nous demandons au groupe de nommer un maximum de communes de la Région bruxelloise.**

Nous les écrivons au tableau. Il se peut que le groupe ne se souvienne pas des dix-neuf communes, cela sera complété alors par la suite à partir des cartes données.



#### 4. Quelles sont les représentations que chaque personne à de ces communes ?

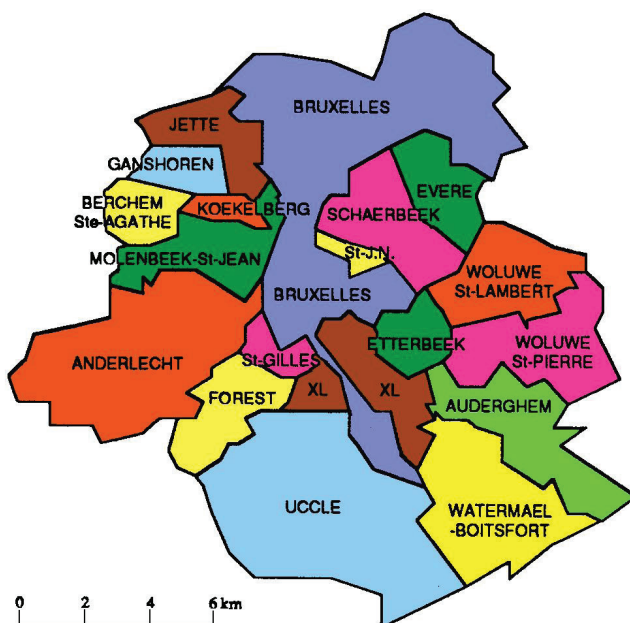
Nous posons au groupe les questions suivantes :

« Que pouvez-vous dire de telle commune ? Est-ce que vous la connaissez ? Nommez un endroit que vous connaissez dans la commune. Que pouvez-vous dire de cet endroit ? »

Si le groupe a peu de connaissances sur les différentes communes, il est possible aussi d'effectuer collectivement une recherche sur internet, peut-être pas pour toutes les communes, mais pour celles qui évoquent quelque chose pour le groupe ou celles pour lesquelles le groupe aimerait en savoir plus. Le groupe pourrait poursuivre par une balade dans des communes choisies.

#### 5. Le groupe se répartit ensuite en quatre sous-groupes.

Chaque sous-groupe reçoit une carte (↗ **Annexe 4**). Ce sont des cartes différentes mais toutes représentent les 19 communes de la Région Bruxelles-Capitale.



Source : maps Brussels

Source : DerekvG - Wikimedia Commons



Source : Bernard Lee - Wikimedia Commons

Source : NordNordWest - Wikimedia Commons

Nous proposons 4 consignes données une à une à l'ensemble du groupe. Chaque sous-groupe répond à la consigne.

- La première consigne est :

*« listez les couleurs ».*

Lorsque chaque sous-groupe a terminé, il fait tourner sa carte dans un autre sous-groupe.

- Chaque table a donc une nouvelle carte et nous donnons comme deuxième consigne :

*« lisez les légendes écrites sur le document ».*

- Une nouvelle fois, on fait tourner les cartes, et la troisième consigne énoncée est cette fois :

*« donnez un titre à la carte ».*

- Les cartes tournent une dernière fois et nous donnons la dernière consigne :

*« choisissez la carte que vous trouvez la plus claire et expliquez pourquoi ».*

L'activité se termine par une discussion collective, où chaque personne a la possibilité de donner son avis, de comparer et d'argumenter.

Enfin, avec ces cartes, le groupe peut compléter la liste des 19 communes et citer les communes qui n'étaient pas connues en début de séance.

**6. Après avoir travaillé sur ces cartes, nous reprenons notre carte collective réalisée lors de la précédente séance.**

Le groupe peut maintenant y situer collectivement les dix-neuf communes.

Le canal, l'association, les lieux d'habitations des apprenants, leurs lieux aimés ou fréquentés sont situés à présent dans leur commune respective.

Collectivement, à l'aide de post-it, les personnes du groupe ajoutent sur la carte collective les nouveaux endroits nommés lors de cette séance consacrée aux communes.

# Séance 4 : Approche historique : C'était comment chez moi avant ?

## OBJECTIFS

- Lire différentes cartes et s'y positionner.
- Comparer des cartes d'un même lieu à différentes époques.
- Dire des mots en termes d'histoire : *avant, il y a longtemps, il y a x années, aujourd'hui...*
- Se plonger dans l'histoire de son quartier par l'observation de cartes vues du ciel.
- Analyser des représentations graphiques.

## MATÉRIEL

- Ordinateur et projecteur afin de consulter le site Bruciel : <https://bruciel.brussels/#>
- Notre carte collective créée en séance 2.
- Cartons A6 (¼ de format A4).
- Autant de plans en noir et blanc de la Région Bruxelloise que de personnes dans le groupe (➤ **Annexe 5**).

## DÉROULEMENT

### 1. Nous annonçons les intentions de la séance :

Nous continuerons de travailler sur les cartes de Bruxelles et de situer les communes pour que chacun.e puisse repérer sa commune et son habitation.

## 2. Evocation de la dernière séance :

Le groupe se rappelle la création de la carte de Bruxelles-Capitale et les caractéristiques relevées pour les dix-neuf communes.

## 3. Nous allumons l'ordinateur pour projeter le site Bruciel sur le mur ou un écran.

Le site Bruciel nous offre des vues du ciel de Bruxelles, des cartes, des anciennes photos qui permettent de voir à quoi les lieux que nous connaissons aujourd'hui ressemblaient il y a quelques décennies. Ce site est assez remarquable, chacun s'étonne de comment était sa rue il y a 50 ans, il y a 100 ans.

Pour découvrir ce site, nous choisissons la commune du lieu de formation. Pour « entrer » dans ces cartes, il suffit d'écrire l'adresse recherchée. Nous y découvrons des cartes –photos vues du ciel de différentes époques du quartier du Collectif Alpha.

## 4. Après cette découverte collective du site Bruciel, nous demandons à chaque personne d'écrire son adresse sur un carton.

Ensuite, nous donnons à chacun.e un plan de Bruxelles en noir et blanc (➔ **Annexe 5**) sur lequel chaque personne pointe son habitation.



Source : Wikimedia Commons

Nous proposons de nommer quelques grands bâtiments (école, magasin, building, etc) à proximité de son habitation d'aujourd'hui, ceci facilitera la lecture des cartes anciennes en cherchant s'ils s'étaient déjà présents il y a 50 ans.

**5. Ensuite, chaque personne s'installe à un ordinateur (ou deux ou trois personnes par machine selon le matériel à disposition) et tape son adresse dans le site Bruciel.**

Elle voit ainsi l'endroit où elle habite à différentes époques. Elle verra des cartes –photos anciennes vues du ciel et essaiera de repérer si les éléments mentionnés précédemment existaient déjà. Chaque personne observe et fait ses commentaires. Un apprenant était surpris de constater qu'en 1950, c'était encore la campagne là où il habite, son immeuble n'avait pas encore été construit.

**6. Chaque personne va coller son carton avec son adresse au bon endroit sur la grande carte collective réalisée à la séance 2.**

**7. Pour terminer, collectivement avec le projecteur, chacun.e fait part de ses découvertes au grand groupe.**

Chaque personne imprime les documents qu'elle souhaite.

**8. Pour conclure, nous proposons d'écrire un texte ce que chacun.e a ressenti et a appris grâce à ces vues du ciel.**

Cet écrit constituera la légende des documents choisis et imprimés.

# Séance 5 :

## Approche sociologique par les cartes en région Bruxelles-Capitale :

### Les espaces verts

Nous avons choisi ici de présenter le travail réalisé à partir de deux cartes : les espaces verts (séance 5), et la densité de population (séance 6). Toutefois, nous attirons votre attention sur le fait que dans un premier temps nous utiliserons une carte SANS légende.

#### OBJECTIFS

- Observer des éléments graphiques sur une carte (couleurs, formes...).
- Émettre des hypothèses sur les significations possibles des éléments graphiques.
- Analyser de façon critique le contenu de cartes socio-graphiques.
- Émettre son avis, exprimer des opinions, imaginer des propositions d'action.

#### MATÉRIEL

Cartes des espaces verts de la Région Bruxelloise, en version numérique avec et sans légende (➤ **Annexe 6<sup>4</sup>**) et en version papier (➤ **Annexe 7 : accédez à la carte en scannant ce code QR**).



---

4 : Si vous avez téléchargé la mallette, vous pouvez trouver la carte directement sur internet via le lien suivant : <https://geodata.environnement.brussels/client/view/67bc5ff0-90f6-4b76-9f05-15c15a928980> À vous de masquer ou d'afficher la légende. La légende disparaît lorsque vous affichez la carte en plein écran.



**DÉROULEMENT****1. Nous annonçons les intentions de la séance :**

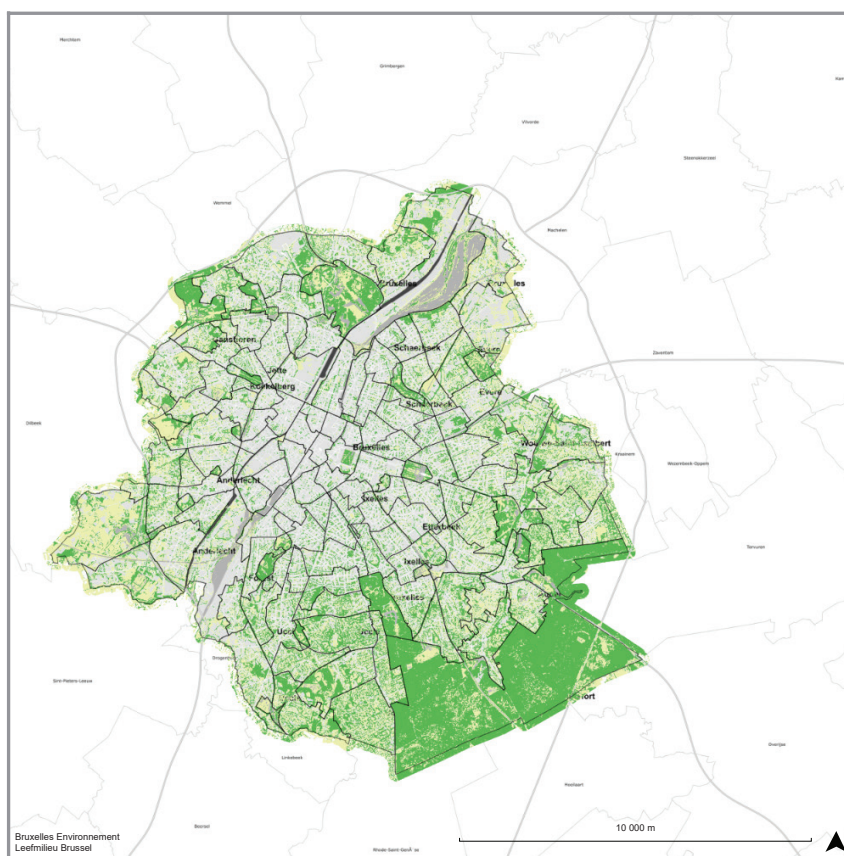
Nous allons découvrir une carte qui explique Bruxelles. Nous allons essayer de la comprendre, pour l'analyser et en discuter.

**2. Évocation de la dernière séance :**

Nous nous rappelons nos découvertes historiques en repartant de notre carte collective et de l'adresse de quelqu'un du groupe.

**3. Nous redémarrons sur un plan de Bruxelles avec les 19 communes.**

Les apprenants situent les quartiers qui avaient été caractérisés.

**4. Nous projetons à l'aide de l'ordinateur la carte des espaces verts de la Région Bruxelloise SANS légende (↗ Annexe 6).**



Nous ne disons pas de quelle carte il s'agit afin de laisser le groupe découvrir un maximum son contenu par lui-même. Nous projetons une version dépourvue de légende (disponible ici : <https://geodata.environnement.brussels/client/view/67bc5ff0-90f6-4b76-9f05-15c15a928980>) **pour favoriser l'observation et la formulation d'hypothèses.** Pourquoi ? Car, s'il y a de l'écrit, les personnes foncent en tout premier sur les lettres et les mots qu'elles déchiffrent maladroitement sans accéder au sens, ou alors quelqu'un de plus fort lit correctement mais empêche les autres de réfléchir et d'émettre des hypothèses.

- Dans un premier temps, nous proposons d'observer les couleurs, les lignes, les formes et de les faire parler. Les lignes foncées et les lignes claires ainsi que les couleurs foncées et les couleurs claires portent chacune leur propre signification sur la carte. Chaque carte à ses codes particuliers. La lecture d'une carte est très complexe. L'observation se fera avec consigne : Nommez les couleurs, nommez, montrez les lignes, les formes.
- À partir de ses observations, le groupe essaye de formuler des hypothèses suite aux questions :

« De quoi pourrait traiter cette carte ?  
Que nous dit cette carte ? »

**5. Nous reformulons les observations et les hypothèses émises et nous projetons une nouvelle fois la carte mais cette fois nous la projetons AVEC sa légende (➤ Annexe 7).**

Ici les personnes peuvent lire « *Les espaces verts en Région bruxelloise* ». Par cette lecture, le groupe, collectivement, peut vérifier ses hypothèses et accéder à la signification de la carte.

Nous demandons alors aux personnes d'analyser l'entièreté de la carte avec ses différences de couleur en croisant leurs observations avec les informations contenues dans nos autres cartes (carte construite collectivement, cartes des dix-neuf communes...). Que peut-on en déduire ? Quelles questions peut-on se poser ?

**6. Nous reformulons ce que chacun.e dit et notons les avis, questions, constats et idées à propos de la situation des espaces verts en Région bruxelloise.**

**7. Pour approfondir la réflexion et si le niveau du groupe le permet :**

Il est possible de lire ou de faire lire le dossier « *À Bruxelles, puis-je respirer à pleins poumons ?* » du magazine Médor n°27 et de débattre à partir de celui-ci. Ce dossier est un extrait de l'enquête "*Bruxelles Malade*", consultable ici : <https://bxl-malade.medor.coop>.

### **8. Pour créer des liens avec les découvertes réalisées au cours des séances précédentes :**

Nous demandons :

*« Que pourrait-on ajouter à notre grande carte collective ? »*

Les membres du groupe échangent leurs idées et cherchent comment visuellement les inscrire sur la grande carte.

### **9. Pour conclure :**

Nous donnons à chaque membre du groupe une version papier de la carte des espaces verts (➔ **Annexe 7**) et nous leur proposons d'y ajouter un élément significatif pour eux, par exemple de pointer le lieu de leur habitation, les espaces verts de leur quartier, de tracer leur commune, etc. Nous terminons par une mise en commun et une discussion autour de tout ce que nous avons découvert durant la séance.

# Séance 6 :

## Approche sociologique par les cartes en région Bruxelles-Capitale

-

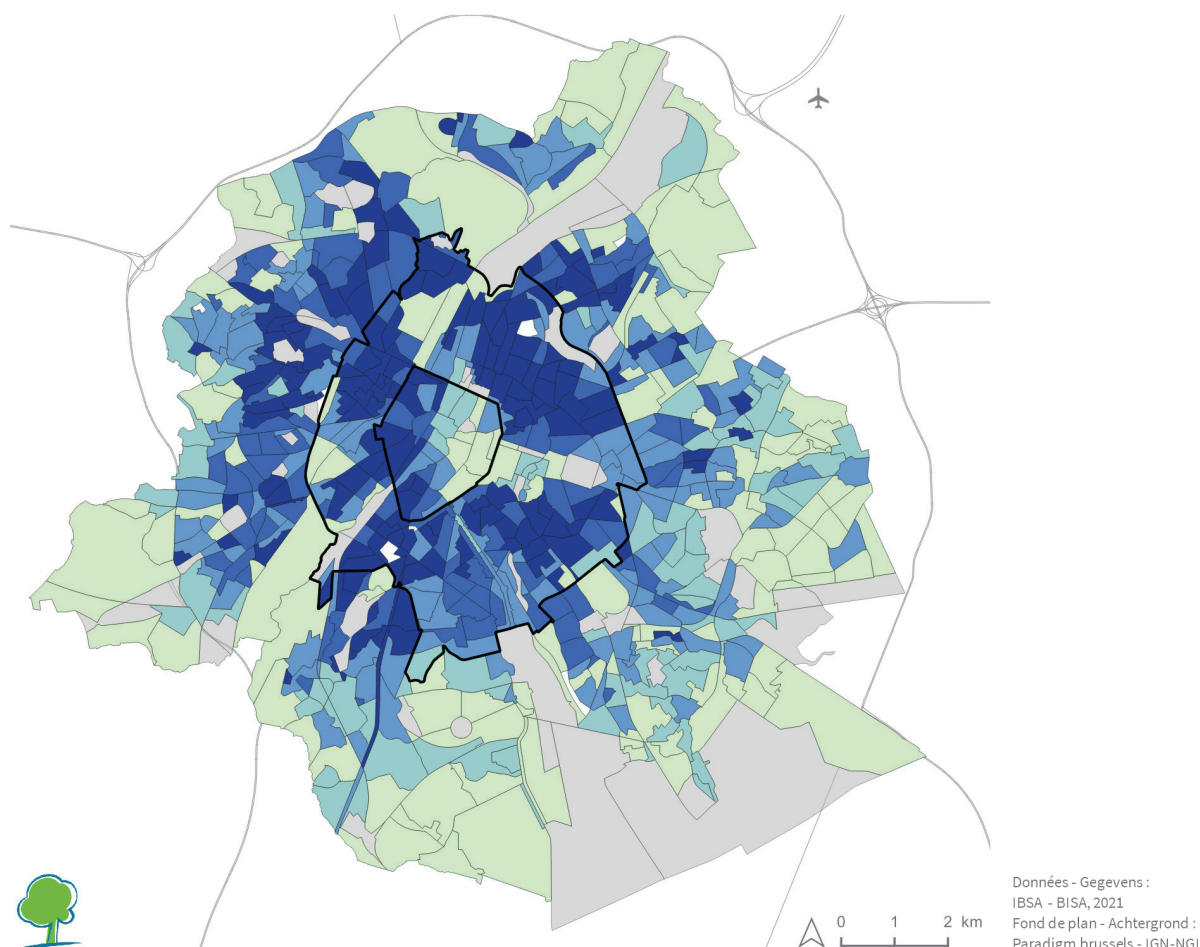
### La densité de la population

#### OBJECTIFS

- ↗ Observer des éléments graphiques sur une carte (couleurs, formes...).
- ↗ Émettre des hypothèses sur les significations possibles des éléments graphiques.
- ↗ Analyser de façon critique le contenu de cartes socio-graphiques.
- ↗ Émettre son avis, exprimer des opinions, imaginer des propositions d'action.

#### MATÉRIEL

**Annexe 8 :** Carte de la densité de population en Région Bruxelloise en version papier, avec et sans légende.



**1. Nous proposons de travailler en sous-groupes de trois à quatre personnes. Chaque sous-groupe reçoit une carte SANS légende (↗ Annexe 8).**

L'observation se porte sur les couleurs, les formes et les lignes. Avec la consigne de nommer les éléments observés. Le sous-groupe note ses observations et ses hypothèses.

**2. Nous donnons aux sous-groupes cette même carte mais cette fois avec sa légende (↗ Annexe 8).**

Ici les apprenants peuvent lire « **Densité de population** ». Par cette lecture, le sous-groupe peut vérifier ses hypothèses et accéder à la signification de la carte.

Nous demandons alors aux personnes d'analyser l'entièreté de la carte avec ses différences de couleur en croisant leurs observations avec les informations contenues dans nos autres cartes (carte construite collectivement, cartes des dix-neuf communes, carte des espaces verts...). Que peut-on en déduire ? Quelles questions peut-on se poser ?

**3. Nous procédons à une mise en commun collective.**

Les sous-groupes partagent leurs commentaires et leurs réflexions. Cela permet de mener un débat collectif sur le contenu de la carte. Nous notons leurs avis, questions, constats, analyses et idées à propos de la densité de la population en Région bruxelloise.

**4. Pour encourager une réflexion critique et favoriser une démarche de synthétisation des éléments relevés et discuter à propos de la carte, nous proposons de donner un autre titre à cette carte.****5. Pour créer des liens avec les découvertes des séances précédentes :**

Nous demandons :

*« Que pourrait-on ajouter à notre grande carte collective ? »*

Les membres du groupe échangent leurs idées et cherchent comment visuellement les inscrire sur la grande carte.

**6. Pour terminer, les apprenant.e.s retracent les étapes de la séance et chaque personne énonce un élément de la séance qui a été marquant pour elle.**

# Séance 7 :

## Analyse de nouvelles cartes, expressions et revendications

-

## Comment améliorer son quartier ?

### OBJECTIFS

- Synthétiser le travail réalisé.
- Lire d'autres cartes et les interpréter.
- Utiliser l'outil 'écriture' comme conceptualisation de la problématique, mise à distance et expression de ses opinions.
- Se projeter dans 10 ans, réfléchir aux améliorations possibles dans le quartier, argumenter pour défendre le bien-fondé des changements proposés.
- Revendiquer des améliorations du quartier auprès des autorités compétentes.

### MATÉRIEL

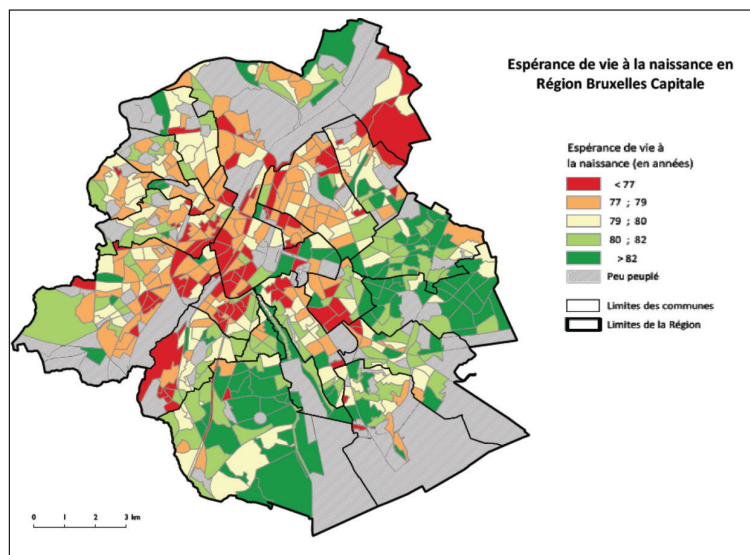
- **Annexe 9** : Différentes cartes sociologiques
- **Annexe 10** : « Les espaces verts bons pour les os ». Détente Jardin, n°168 (Juillet/Août 2024)
- Étiquettes (cartons)
- Bics
- Matériel pour créer une nouvelle carte

## DÉROULEMENT

**1. Après ces différentes séances, les personnes du groupe ont acquis les compétences nécessaires pour lire une carte socio-graphique. Nous proposons dès lors d'en introduire d'autres (↗ Annexe 9).**

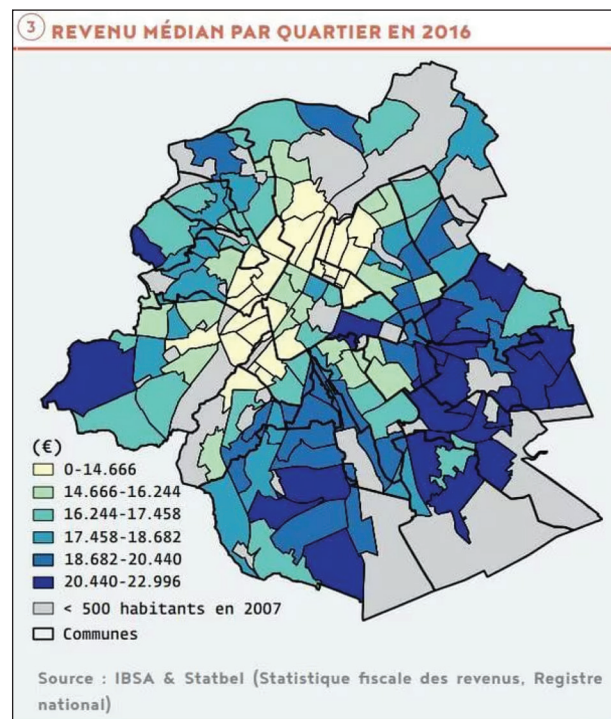
Nous en distribuons une par sous-groupe. Chaque sous-groupe la lit et l'interprète librement grâce à ses compétences construites durant les étapes précédentes. Voici des exemples de cartes qui peuvent être proposées :

- Espérance de vie à la naissance
- Revenu médian des déclarations
- Accès au soins de santé
- Part des étrangers dans la population globale
- Taux de chômage des jeunes
- Appréciation globale de l'environnement immédiat
- Niveau de bruit
- Pollution de l'air

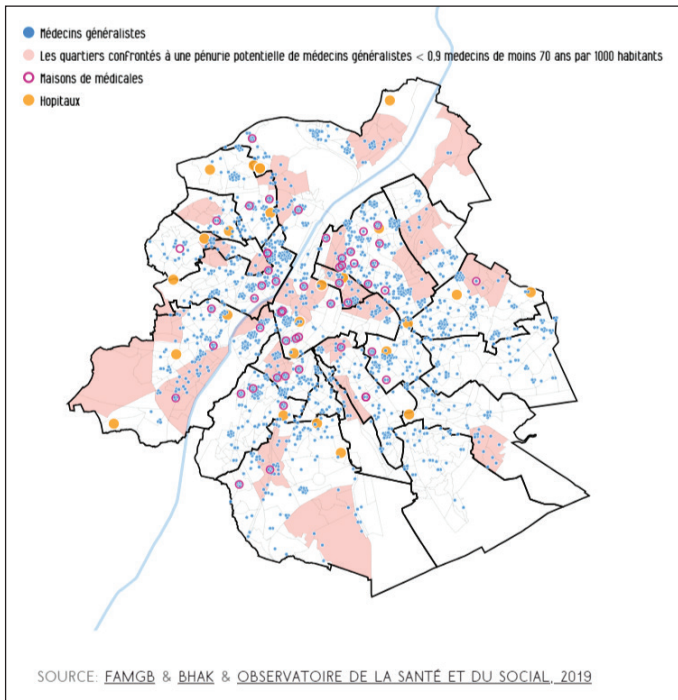


Espérance de vie à la naissance, par quartier à Bruxelles, 2005-2010

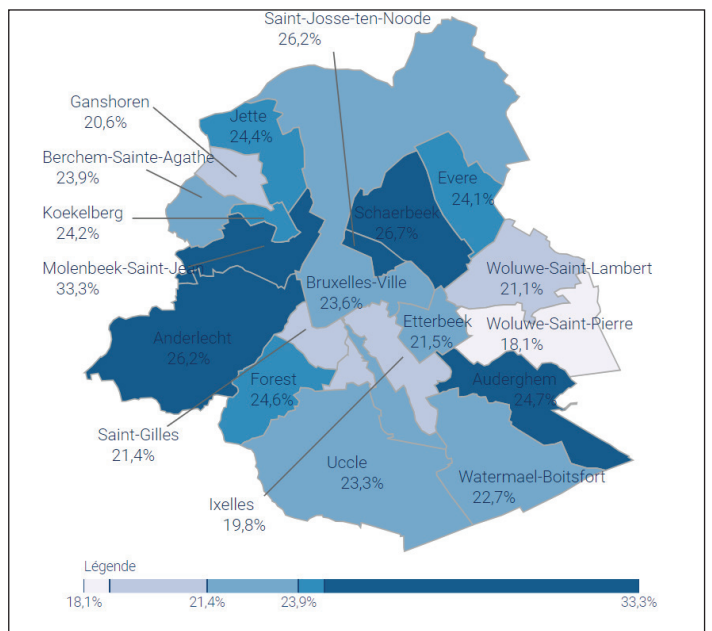
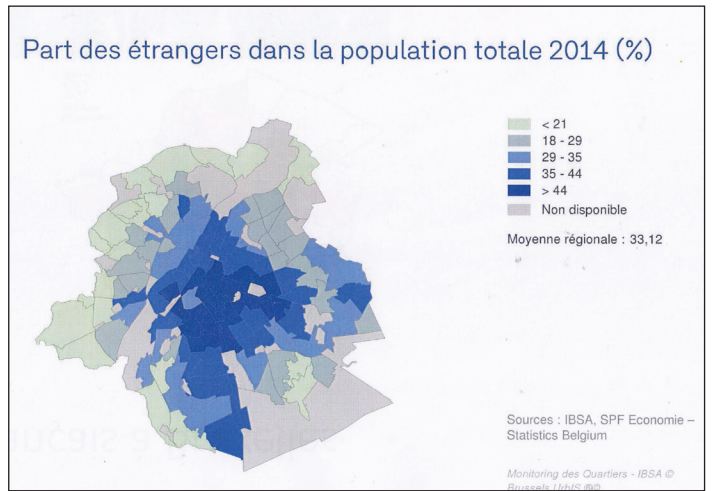
Source : Statbel, SPF économie



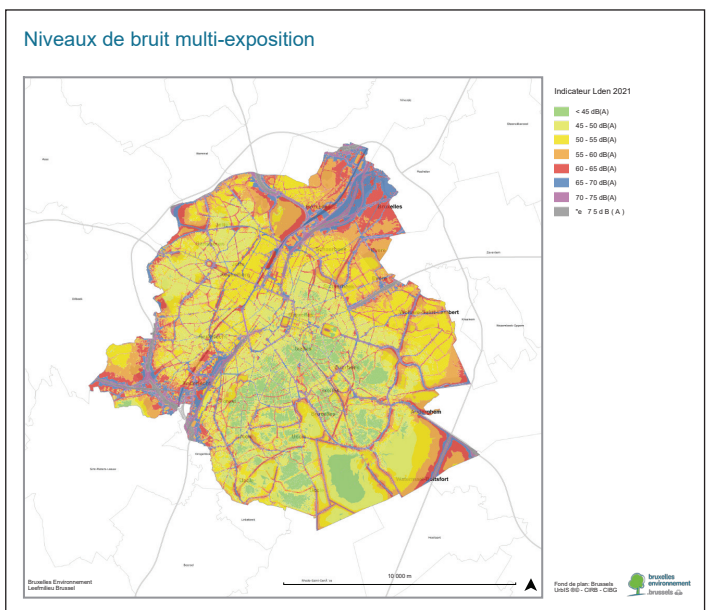
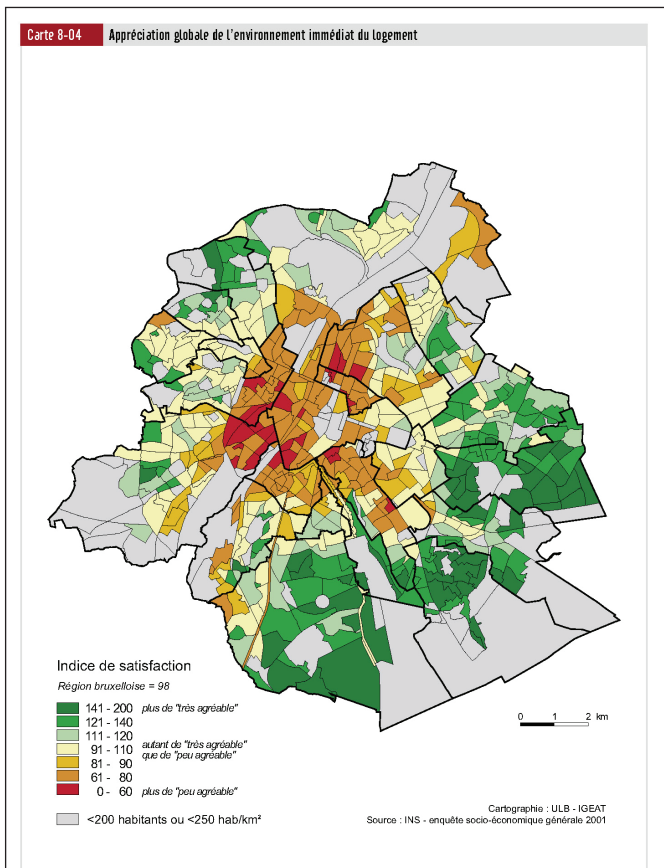




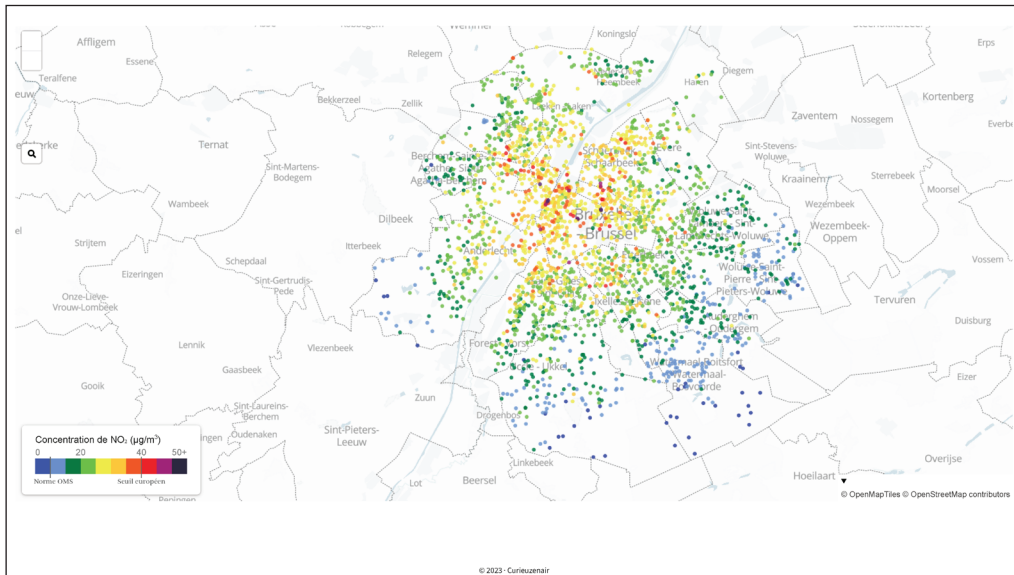
Accès aux soins de santé  
Source : Médor



Taux de chômage des 18-24 ans en août 2024  
Source : Actiris







Pollution de l'air à Bruxelles  
Source : Curieuzenair

**2. Sur notre carte collective, les personnes sont invitées à ajouter, sous forme d'étiquettes-mots, des éléments pertinents qui relèvent de leur analyse personnelle suite à l'observation des nouvelles cartes dans leur sous-groupe.**

Après avoir mis en commun et discuté ces éléments pertinents liés à différents aspects sociologiques en Région Bruxelloise, nous proposons de relever oralement et collectivement des différences entre les communes.

Ensuite nous proposons un travail d'écriture qui pourrait se faire en sous-groupe sur base de questions comme :

*Beaucoup de personnes ont dit au début  
« Molenbeek est sale », êtes-vous toujours  
d'accord ? Pourquoi ? Comment l'expliquer ?*

*Quelles sont les différences les plus importantes  
pour vous entre les différentes communes ?*

*Qu'est-ce qu'il faudrait essayer de changer en  
priorité ? Pourquoi ?*

Les sous-groupes présentent ensuite leurs textes en grand groupe et l'activité se termine par des échanges collectifs autour des idées de chaque sous-groupe.

### 3. Critique de presse

Lecture d'un petit article d'une revue de jardin (↗ **Annexe 10**).

Après la lecture de cet article, nous proposons de discuter sur son contenu. Qu'en pensez-vous ? Que pensez-vous de votre santé et du lien avec le quartier dans lequel vous vivez ?

## Les espaces verts bons pour les os

Vivre à proximité d'espaces verts améliore la densité osseuse globale et réduit le risque d'ostéoporose. C'est ce qui ressort d'une étude publiée en mars 2024\*. Ces résultats viennent confirmer les bienfaits de la nature pour notre organisme et pour notre bien-être. Dans les zones

les plus végétalisées, l'air serait moins pollué et aurait un moindre impact sur le stress oxydatif et sur l'équilibre hormonal. De plus, cet environnement nous inciterait à pratiquer plus volontiers une activité physique bénéfique pour notre santé.

\* Source : revue *Annals of the Rheumatic Diseases*.

Les espaces verts bons pour les os, *détente jardin n°168, juillet-août 2024, p9*

#### **4. Ensuite, à partir de ces constats et réflexions, nous proposons de répondre à cette question : « Qu'est-ce nous aimerions voir changer à Bruxelles ? dans 5 ans ? dans 10 ans ? »**

Cela peut se faire sous forme d'activité d'écriture individuelle ou de débat collectif.

Cette activité peut se prolonger par la rédaction d'un écrit collectif formulant des revendications pour des améliorations concrètes du quartier. Cet écrit pourrait être utilisé en vue de prochaines élections communales ou régionales, ou simplement être envoyé aux échevins et représentants régionaux. Il aurait pour objectifs d'interroger les politiques communales et régionales et de revendiquer des changements basés sur tous les constats établis par le groupe suite à l'étude des différentes cartes socio-graphiques utilisées depuis le début de la démarche.

#### **Prolongements possibles : Imaginer de nouvelles cartes !**

Pour synthétiser les découvertes réalisées depuis le début des séances et pour appuyer des revendications de changements, il est possible de se lancer dans la création de nouvelles cartes !

Le groupe a lu des cartes avec différents points de vue, nous pourrions proposer maintenant qu'il imagine des points des vues non encore abordés.

Dans un premier temps, il s'agira de définir collectivement un point de vue, ensuite de récolter les informations nécessaires et enfin de créer une nouvelle carte en définissant sa taille (une grande carte collective ?) et les codes à utiliser : couleurs, formes, délimitations, etc... Le groupe pourrait présenter cette carte aux autres groupes de l'association ou au grand public lors de journées portes ouvertes.

## Quelques références bibliographiques

- ↗ Aurélie AUDEMAR et Catherine STERCQ (coord.) ***Balises pour l'alphabétisation populaire. Comprendre, réfléchir et agir le monde.*** Lire et Ecrire, 2017.
- ↗ Anne CHEVALIER, ***Partir du terrain de l'apprenant sans y camper.*** Actes du Colloque : « *L'alphabétisation c'est apprendre et changer* ». Colloque organisé par Le Collectif Alpha en collaboration avec la CGé, mai 2013 à l'occasion des 40 ans du Collectif Alpha.
- ↗ Patrick MICHEL, Marie FONTAINE, ***L'analphabétisme et ses conséquences cognitives.*** 1001 idées pour enrichir sa pratique en alphabétisation, Réalisation du Centre de documentation du Collectif Alpha, 2014
- ↗ Boughali MOHAMED, Tillion GERMAINE, ***Les représentations de l'espace chez le Marocain illettré,*** Afrique Orient, 1988.
- ↗ Perrine DEVLEESHOUWER (éd.), Muriel SACCO (éd.), Corinne TORREKENS (éd.) ***Bruxelles, ville mosaïque - Entre espaces, diversités et politiques,*** Éditions de l'Université de Bruxelles, 2014
- ↗ Aurélie AUDEMAR, ***Y a plus de saisons ?! De la construction d'un calendrier perpétuel à des pistes de réflexions et d'actions sur des enjeux climatiques, antiracistes et sociaux,*** 1001 idées pour une alphabétisation émancipatrice, Collectif Alpha, 2023
- ↗ Eric DE KUYPER, ***Le chapeau de tante Jeannot, souvenirs d'une enfance bruxelloise,*** Ed Labor 1996. P.162-163.
- ↗ ***Médor,*** magazine coopératif indépendant, n°27, été 2022

**2024**

**Rédaction :**  
Bénédicte VERSCHAEREN

**Graphisme, illustration :**  
Juliette VANDERMOSTEN

**Editeur responsable :**  
Eduardo CARNEVALE - Collectif Alpha

**1001 idées pour une alphabétisation  
émancipatrice**

Une réalisation du Centre de  
documentation pour l'alphabétisation et  
l'éducation populaire du Collectif Alpha asbl

Ce dossier est téléchargeable sur notre  
catalogue en ligne : [www.cdoc-alpha.be](http://www.cdoc-alpha.be)

Il est empruntable au Centre de  
documentation du Collectif Alpha asbl

148 rue d'Anderlecht - 1000 Bruxelles  
(Belgique)

Tél. : 02/540.23.48

E-mail : [cdoc@collectif-alpha.be](mailto:cdoc@collectif-alpha.be)  
[www.cdoc-alpha.be](http://www.cdoc-alpha.be)

Pour toute autre recherche documentaire,  
vous pouvez consulter notre catalogue en  
ligne et/ou venir parcourir nos rayons.



Bénédicte Verschaeren

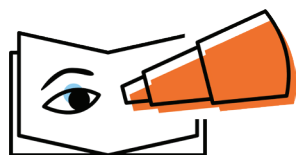
## **Bruxelles en cartes**

### *Comment lire les inégalités sociales*



Nous proposons une démarche en sept séances pour mieux comprendre les inégalités en Région Bruxelloise à travers une analyse sociologique de l'espace fondée sur la lecture de cartes. Cette démarche a été vécue par des apprenant.e.s du Collectif Alpha de Molenbeek.

Nous, formatrices et formateurs au Collectif Alpha, entendons souvent les apprenant.e.s s'exprimer sur la commune de Molenbeek par ces propos : « Molenbeek, c'est sale. Personne n'aime Molenbeek. Il y a beaucoup de problèmes à Molenbeek ». C'est pourquoi nous proposons d'élargir leurs représentations aux autres communes de la région Bruxelloise. Molenbeek est une des communes les plus pauvres, surpeuplée, ayant le taux de chômage des jeunes le plus important, et possède peu d'espaces verts. Comment se fait-il ? Quelles en sont les conséquences ?



**1001 idées pour  
une alphabétisation  
émancipatrice**

Nous partirons donc des représentations de Bruxelles, en nous posant la question : comment vit-on Bruxelles ? Chaque personne tentera de créer d'abord sa propre carte mentale, de l'expliquer aux autres et ensuite de se confronter à de vraies cartes pour les comprendre et les analyser.

Dès lors, nous proposons une démarche qui, au fil des séances, permettra de lire les cartes, de se positionner par rapport à leurs contenus et ainsi de voir et de comprendre les inégalités en Région Bruxelloise pour pouvoir mieux lutter contre elles.



collectif Alpha asbl

AVEC LE SOUTIEN DE



Partenaire de



LE FONDS SOCIAL EUROPEEN ET LA COCOF INVESTISSENT  
DANS VOTRE AVENIR